



TRIBUNAL REGIONAL FEDERAL DA 5ª REGIÃO

**PROCESSO SELETIVO PARA O PROVIMENTO DE VAGAS DO
QUADRO DE ESTAGIÁRIOS DE NÍVEL SUPERIOR DA SEDE DO TRF DA 5ª REGIÃO
E JUSTIÇA FEDERAL EM PERNAMBUCO (JFPE) E SUAS RESPECTIVAS SUBSEÇÕES**

CADERNO DE PROVA

Dia: 04 de março de 2012

Prova: Publicidade ou Design Gráfico

Leia com atenção:

01. Só abra este caderno após ler todas as instruções e, quando for autorizado pelos fiscais de sala.
02. Preencha seus dados pessoais no quadro abaixo.
03. Autorizado o início da prova, verifique se este caderno contém 40 questões.
04. Todas as questões desta prova são de múltipla escolha, apresentando como resposta uma alternativa correta.
05. Assinale a resposta de cada questão no corpo da prova e, só depois, transfira os resultados para a Folha de Respostas.
06. Confira, na sua Folha de Respostas, todos os seus dados impressos.
07. Para marcar a Folha de Respostas, utilize caneta esferográfica de cor azul ou preta. A marcação é definitiva, não admitindo rasuras e, em nenhuma hipótese, ela será substituída.
08. Não risque, não amasse, não dobre e não suje a Folha de Respostas, pois isso poderá prejudicá-lo.
09. Os fiscais não estão autorizados a emitir opinião, nem a prestar esclarecimentos sobre o conteúdo da prova. Cabe única e exclusivamente ao candidato interpretar e decidir.
10. Conforme item 7.12 do Edital:
É facultada ao candidato, após o decurso de 03h (três horas) da aplicação das provas, a transcrição de suas respostas, registradas no documento oficial (Folha de Respostas), para um formulário específico, denominado Folha de Cópia de Respostas, a ser entregue pela equipe de fiscalização.

sustente[®]
Instituto Brasileiro para o Desenvolvimento Sustentável

NOME: _____ SALA: _____

INSCRIÇÃO: _____ IDENTIDADE: _____ ORGÃO/UF: _____

REDAÇÃO – RASCUNHO

TEMA / TÍTULO DA REDAÇÃO:

Por que o cidadão é agente transformador da sociedade?

1. _____
2. _____
3. _____
4. _____
5. _____
6. _____
7. _____
8. _____
9. _____
10. _____
11. _____
12. _____
13. _____
14. _____
15. _____
16. _____
17. _____
18. _____
19. _____
20. _____
21. _____
22. _____
23. _____
24. _____
25. _____
26. _____
27. _____
28. _____
29. _____
30. _____

Critérios básicos da redação:

- Redigir uma dissertação argumentativa;
- Escrever em prosa;
- Pôr um título;
- Fidelidade à temática;
- Obedecer às leis vigentes de ortografia;
- Ter coesão e coerência ao expor as ideias;
- Atender ao limite de linhas (25 a 30 linhas)

PROVA: Publicidade / Designer Gráfico

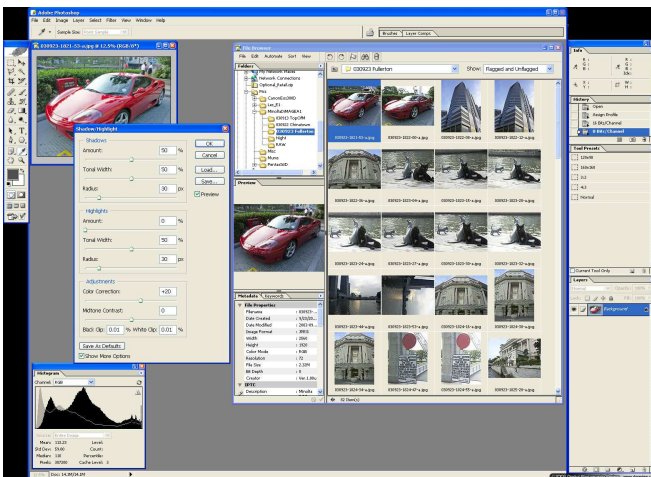
Questão 01

Com relação ao briefing marque a opção incorreta:

- a) Consiste em reunir todas as informações necessárias para o desenvolvimento de uma ação de comunicação.
- b) Serve como base para estruturar o cenário, os objetivos e os recursos disponíveis para o bom resultado.
- c) Está vinculada diretamente ao ato de planejar e à definição do processo de comunicação interna a ser adotado.
- d) Antes de desenvolver o briefing, definimos as ferramentas que podem auxiliar o processo de comunicação interna.
- e) É fundamental ser construído e compartilhado a partir dos objetivos estratégicos, metas e indicadores de sucesso.

Questão 02

De acordo com a tela abaixo, podemos afirmar que é a tela inicial do seguinte software:



- a) Photoshop CS
- b) CorelDRAW 11
- c) Indesign CS
- d) Flash MX2004
- e) HTML

Questão 03

O "K" da sigla "CMYK" corresponde à cor:

- a) Azul
- b) Púrpura
- c) Preto
- d) Verde
- e) Oliva

Questão 04

De acordo com o esquema aristotélico, um discurso lógico-formal coerente deve ter quatro etapas. Assinale a opção que não representa nenhuma das etapas:

- a) Exórdio
- b) Narração
- c) Provas
- d) Peroração
- e) Lexical

Questão 05

Em relação aos recursos estilísticos, analise as afirmações que se seguem e assinale **V** (as verdadeiras) e **F** (as falsas). Depois, marque a opção correta.

() Substituição única com isomorfia, consiste em adotar a fórmula fixa com a substituição de apenas um elemento.

() Substituição única com transformação, pode-se redirecionar o significado da fórmula fixa pelo uso de antônimos ou de um termo que não corresponda em número de sílabas aos anteriores, acrescentando-se alguma informação.

() Substituições múltiplas, mantendo a estrutura original, consistem em estabelecer uma relação mais complexa com a fórmula fixa, pois do ponto de vista léxico, elas são feitas para resultar no slogan.

() Desmontagem da fórmula fixa, significa recuperar o seu sentido inicial, anterior à lexicalização.

() Fórmula fixa usada na íntegra é muito comum na publicidade brasileira, acrescida das informações do produto.

- a) V,V,V,V,F
- b) V,V,F,V,V
- c) V,V,V,F,V
- d) F,V,V,V,F
- e) V,V,V,V,V

Questão 06

Analise as afirmações que se seguem e assinale **V** (as verdadeiras) e **F** (as falsas). Depois, marque a opção correta.

() As pesquisas de mídia revelam os meios de comunicação que o público-alvo consome e, em cada meio, os veículos de comunicação preferidos.

() De posse dos índices de audiência e do perfil da audiência fornecidos pelas pesquisas de produção, o produtor seleciona a programação.

() A mídia ao ar livre foi rotulada de mídia alternativa pela dificuldade de mensurar os resultados.

() Das mídias ao ar livre, o meio outdoor foi o primeiro, através das principais exibidoras, a aferir seus resultados por meio de pesquisas específicas, demonstrando o impacto, a retenção, diferenciação e, especialmente, a penetração nos diferentes públicos.

() A pesquisa de comunicação para avaliação de resultados geralmente, emprega pesquisas quantitativas.

- a) V,F,V,F,V
- b) V,V,V,F,V
- c) V,F,V,V,V
- d) F,F,,V,V,V
- e) F,F,V,F,V

Questão 07

Relacione as colunas e assinale a opção correta:

1. All-Type	() Técnica fotográfica, que consiste em ampliar o detalhe de uma fotografia, destacando-o.
2. Benday	() Aplicação de retícula no fundo ou em partes de um trabalho gráfico para dar uma tonalidade cinza (nos casos das peças em preto-branco).
3. Blow up	() Coleção de material impresso, de rádio ou TV com notícias sobre determinado assunto, empresa, pessoa ou

4. Clipping	marca. () Anúncio de jornal ou revista, outdoor ou qualquer outro tipo de material impresso apenas com frases escritas, sem nenhum tipo de ilustração.
5. Decupagem	() Na produção de um comercial, a descrição pormenorizada de cada uma de suas cenas, com diálogos, cenografia, presença de intérpretes e figurantes, figurino, efeitos especiais, etc.

- a) 5,2,1,4,3
- b) 3,1,2,4,5
- c) 2,1,5,4,3
- d) 3,2,4,1,5
- e) 3,2,1,5,4

Questão 08

De acordo com o contexto da comunicação, relacione a figura às opções abaixo:

<input type="checkbox"/> Macro ambiente <input type="checkbox"/> Empresa <input type="checkbox"/> Marketing <input type="checkbox"/> Comunicação <input type="checkbox"/> Microambiente	
---	--

- a) 5,3,2,1,4
- b) 5,1,3,2,4
- c) 1,3,2,4,5
- d) 4,3,2,1,5
- e) 4,3,1,2,5

Questão 09

Segundo Sant'Anna, a publicidade é uma das várias forças de comunicação que, atuando isoladamente ou

em combinação, leva o consumidor através de sucessivos níveis. Podemos denominar nível de comunicação, exceto:

- a) Desconhecimento
- b) Compreensão
- c) Convicção
- d) Ação
- e) Aleatório

Questão 10

Com relação ao tema de uma campanha, podemos determinar essas ideias abaixo, exceto:

- a) A campanha deve obedecer a um tema.
- b) O tema pode ser apresentado de três formas: racional, direta e indireta.
- c) O estímulo é o apelo às necessidades básicas, ao interesse.
- d) Tema indireto é todo o recurso de que se possa lançar mão para interessar o consumidor no anúncio.
- e) É preciso desenvolver o tema e apresentá-lo para tornar a mensagem mais atrativa, mais interessante.

Questão 11

São várias as finalidades da cor na publicidade. As mais comuns são, exceto:

- a) Chamar a atenção.
- b) Estimular a ação.
- c) Formar atmosfera adequada.
- d) Embelezar a peça e torná-la mais atrativa.
- e) Dar menos realismo para seduzir o consumidor.

Questão 12

Os principais sistemas de impressão estão listados abaixo, exceto:

- a) Impressão relevográfica
- b) Impressão encavográfica
- c) Impressão planográfica
- d) Impressão permeográfica
- e) Impressão ciclindrográfica

Questão 13

Em relação à síntese aditiva das cores, quando se tem uma sobreposição parcial (dois dos três feixes luminosos), novas cores-luz se formam:

- a) Luz azul-violeta + Luz Vermelha = Luz Magenta
- b) Luz azul-violeta + Luz Vermelha = Luz Cyan
- c) Luz azul-violeta + Luz Vermelha = Luz Verde
- d) Luz azul-violeta + Luz Verde = Luz Magenta
- e) Luz azul-violeta + Luz Vermelha = Luz Laranja

Questão 14

Em relação às extensões dos arquivos marque a opção correta:

- a) Os arquivos .PSD são extensões de todos os programas ADOBE.
- b) O CorelDRAW é um programa para edição de imagens, porém não é um software adobe.
- c) Com o Flash MX é possível criar além de animações, gráficos estáticos, interfaces com o usuário, formulários de entrada ou mesmo páginas inteiras.
- d) O extensão padrão do Flash MX é .FAT.
- e) O InDesign não trabalha com cores RGB.

Questão 15

Acredita-se que a maioria das necessidades de um indivíduo encontra-se em estado de repouso dentro das pessoas e que é preciso algum estímulo para despertá-la. Assinale a alternativa incorreta:

- a) O despertar fisiológico é baseado nas condições do indivíduo em determinado momento, por exemplo, uma queda na temperatura.
- b) O despertar emocional, normalmente surge quando uma pessoa encontra-se em devaneio (Pensamentos autista) e frustrada por causa de alguma necessidade não atendida.
- c) O despertar cognitivo se dá em muitos casos, quando são apresentadas a uma pessoa imagens que remetam a alguma lembrança agradável.
- d) Comum no despertar cognitivo que o indivíduo acabe por criar novas tensões entre o mundo real e o universo sonhado, impelindo a busca e a satisfação para seus desejos.
- e) Um exemplo de despertar fisiológico é a boca seca, que desperta a necessidade de beber água.

Questão 16

lasbeck, Luiz Carlos Assis, afirma que um trabalho de afinação da identidade na produção e comunicação da mensagem ocorra por meio de quatro ações básicas e interligadas. Assinale a opção incorreta:

- a) Ação de aferição da imagem.
- b) Ação estratégica de atuação direta sobre a imagem.
- c) Ação de aferição do discurso.
- d) Ação de planejamento de mídia.
- e) Ação de regulação do discurso.

Questão 17

Relacione as colunas e assinale a opção correta:

1. Cinema	() Começou em 1950, trazida por Assis Chateaubriand.
2. Rádio	() Surgiu na França em 1895, criado pelos irmãos Lumière. Esse meio concebeu toda uma cultura e alterou o panorama das mensagens.
3. Televisão	() De todos os veículos de comunicação é o mais popular.
4. Jornal	() Surgiu no Brasil em 1808.

- a) 3,1,2,4
- b) 1,2,4,3
- c) 3,2,1,4
- d) 4,1,3,2
- e) 1,3,2,4

Questão 18

Qual das opções abaixo é um programa de desenho vetorial bidimensional para design gráfico, um aplicativo de ilustração vetorial e layout de página que possibilita a criação e a manipulação de vários produtos, como por exemplo: desenhos artísticos, publicitários, logotipos, capas de revistas, livros, CDs,

imagens de objetos para aplicação nas páginas de Internet (botões, ícones, animações gráficas, etc), confecção de cartazes, etc.

- a) CorelDRAW
- b) Adobe Photoshop
- c) Paint
- d) Thunderbird
- e) Pagemaker

Questão 19

Em uma estrutura de plano de mídia, independente das necessidades de exclusões ou inclusões de alguns itens, o plano deverá ser constituído sempre por três grandes partes, e uma quarta os anexos, partes essas que poderá entrar ou não de acordo com as necessidades: Informações básicas, Objetivos, Recomendações e Anexos.

Assinale a opção que não faz parte das informações básicas:

- a) Produto
- b) Mercado
- c) Concorrência
- d) Tática
- e) Target

Questão 20

Relacione as colunas de acordo com suas descrições:

1. Ápice	() Extremidade superior da letra.
2. Haste	() Parte que compõe a letra propriamente.
3. Serifa	() Aparas que algumas letras apresentam em suas formas.
4. Trave	() Extremidade inferior da letra. () Características de algumas letras de atravessar a letra.
5. Base	

- a) 1,2,3,5,4
- b) 1,3,2,5,4
- c) 1,2,3,4,5

- d) 2,1,3,5,4
e) 2,5,4,3,1

Questão 21

A seleção do suporte para a boa apresentação de um veículo impresso depende diretamente de sua qualidade.

Relacione as características de cada papel:

1. Jornais Diários	() Os tipos de papéis mais comuns são Kraft, manilha, cartões duplex e triplex.
2. Impressos Editoriais	() A opção do papel neste caso, depende de análise do original em relação ao volume de texto e em relação ao volume de ilustrações. Isto é, se a predominância for de ilustrações, optaremos por papéis de acabamento polido, porém se a predominância for de texto, optaremos de acabamento opaco.
3. Impressos Publicitários	() Papel cuja característica básica é a alta porosidade.
4. Impressos Cartotécnicos	() Tem por características a fácil reprodução para ilustrações, quer sejam elas a traço ou tom contínuo.

- a) 4,1,3,2
b) 3,1,4,2
c) 1,3,4,2

- d) 2,3,1,4
e) 4,2,1,3

Questão 22

Assinale a alternativa correta:

- a) Overlapping é a duplicação ou superposição de audiência.
b) Acumulação de Audiência é representada pelo total de ouvintes ou de leitores que efetivamente sintoniza a emissora ou leem o jornal ou a revista.
c) Audiência do veículo é aquela que repete a sua assistência em um mesmo programa.
d) Audiência acumulada indica o grau de crescimento da mesma, à proporção que se sucedem os anúncios, até o estabelecimento de um ponto ótimo, isto é, aquele em que o anunciante obtém proporcionalmente à inversão feita a maior audiência.
e) Overlapping é analisada levando-se em consideração a classificação dos leitores ou ouvintes de cada veículo.

Questão 23

De acordo com o vocabulário profissional e a prática publicitária, assinale a alternativa incorreta:

- a) Share é a participação da marca no mercado total, em geral no que toca às vendas, mas não exclusivamente. É sempre expressa em percentual.
b) CRM é o conjunto de técnicas utilizadas com o auxílio da base de dados do cliente ou produto, para gerenciar e otimizar as relações com os consumidores.
c) Multipage é a inserção de propaganda impressa em páginas sequenciais, geralmente inteiras.
d) Tarp é o fenômeno de frequente troca de canal de TV, feito pelo telespectador com uso do controle remoto.
e) Target, também chamado de público-alvo.

Questão 24

É um software da Adobe Systems desenvolvido para diagramação e organização de páginas, criado para substituir o Adobe Pagemaker, apresentando uma variedade de aprimoramentos, resultando em mais produtividade.

O programa cria documentos em formato próprio, editável, que posteriormente pode ser exportado para PDF ou outros formatos específicos de impressão.

- a) Photoshop
- b) InDesign
- c) Macromedia Flash
- d) Dreamweaver MX
- e) Fireworks

Questão 25

Assinale a alternativa que não corresponde a um atalho correto do CorelDRAW 11.

- a) Ctrl+F8 - Converte texto artístico em texto de parágrafo ou vice-versa.
- b) Ctrl+Deslocamento+Q - Converte um contorno em objeto.
- c) F7 - Desenha elipses e círculos. Clicar duas vezes na ferramenta abre a guia Caixa de ferramentas da caixa de diálogo Opções.
- d) Ctrl+N – Cria um novo desenho.
- e) Alt+tab - Abre a janela de encaixe Envelope.

Questão 26

Assinale a alternativa que corresponde a um atalho correto do Photoshop CS:

- a) Níveis Automáticos (Auto Levels) - Ctrl+L
- b) Níveis (Levels) - Ctrl+Shift+L
- c) Curvas... (Curves) - Ctrl+Shift+B
- d) Cor Automática (Auto Color) - Ctrl+M
- e) Remover Saturação (Desaturation) - Ctrl+Shift+U

Questão 27

Segundo o dicionário Aurélio, diagramar significa “dispor graficamente (os elementos da peça gráfica: textos, títulos, ilustrações, legendas, fios, vinhetas, etc) que deverão fazer parte de uma publicação”. Quer dizer ainda “gerenciar com base em programação visual predeterminada”

Em relação aos elementos textuais, o uso da diagramação busca assegurar, exceto:

- a) Legibilidade
- b) Contorno
- c) Hierarquização
- d) Continuidade
- e) Clareza da informação

Questão 28

Identifique a sequência de cores onde todas são definidas como cores frias:

- a) Magenta – Laranja – Amarelo
- b) Verde – Amarelo – Rosa
- c) Vermelho – Laranja – Verde
- d) Azul – Violeta – Verde
- e) Amarelo – Azul – Magenta

Questão 29

Assinale o primeiro passo para a criação de uma campanha para mídia impressa.

- a) Briefing de criação
- b) Raf
- c) Layout
- d) Criação do texto
- e) Criação da arte

Questão 30

Relacionamos abaixo tipos de fontes, exceto:

- a) Antigo
- b) Arial
- c) Moderno
- d) Com serifa
- e) Manuscritos

PROVA:Língua Portuguesa

Texto 1

Construir cidadania é também construir novas relações e consciências

A cidadania é algo que não se aprende com os livros, mas com a convivência, na vida social e pública. É no convívio do dia-a-dia que exercitamos a nossa cidadania, através da relação que estabelecemos com os outros, com a coisa pública, com a vida em comunidade, no bairro ou na tabanca.

Tenho seguido com bastante atenção a evolução político militar, sobretudo na eventual vinda ou não de uma força de estabilização estrangeira. Pergunto, se isso será ou não uma boa coisa para GB (Guiné-Bissau) neste momento? E se chega uma força deste como assegurar que essa força seja usada da melhor maneira. Queria compartilhar com todos os Guineenses alguns critérios meus e também pensamentos do teórico do campo de transformação de conflitos, John Paul Lederach.[...]

John Paul descarta as teorias das massas críticas. Esta é a ideia de que só mudam as coisas quando as pessoas tomam consciência da sua situação e saem à rua em massa para protestar e exigir uma mudança. Ele também descarta a ideia de que uma força estrangeira pode arrumar estas situações como um contrapeso de poder. A estabilidade sustentável não pode vir de fora tem que ser nutrida desde dentro do país.[...]

Lederach compara a sociedade com um pão, o que faz o pão crescer e tomar uma forma gigante é a pequena quantidade de massa com que se começa a fazer o pão. Usando a metáfora, Lederach disse que a mudança social se faz com a articulação de pessoas estratégicas. Isso é porque, segundo o seu pensamento, a sociedade funciona parecida com uma teia de aranha. Cada fio se estende de um ponto que liga muitos fios da teia. As pessoas chaves de uma sociedade são aquelas que fazem as ligações entre um fio da sociedade e outro. Elas são aquelas pessoas que são as pontes entre diversos setores da sociedade ao mesmo tempo.[...]

Não se deve presumir que as autoridades têm pensado todas estas questões. Abundam as justificações pelas quais a presença da juventude em qualquer cenário de tomada de decisão é indispensável. Insisto os jovens devem organizar-

se para que possam influir neste processo dado que serão eles que terão que lidar com as sequelas desses atos no futuro.

Rui Manuel da Costa [HTTP://www.didinho.org/](http://www.didinho.org/), acesso em 9/1/2012

Texto para as questões de 31 a 36.

Questão 31

Considere as alternativas quanto ao texto em análise.

- I) Deduz-se que cidadania se constrói mediante contatos com outros indivíduos, que se relacionam entre si e transformam a maneira de pensar e de agir, mudando assim a sociedade.
- II) O estudioso John Paul é partidário de que as massas são críticas, por isso os cidadãos pertinentes a elas com idênticas características são sempre capazes de transmutar a sociedade.
- III) Existe, segundo Lederach, o parecer de que é possível haver uma estabilidade sustentável, no entanto esta deverá ser cultivada no país.

Estão corretas as afirmativas:

- a) Todas.
- b) Nenhuma.
- c) Apenas I e II.
- d) Somente I e III.
- e) II e III somente.

Questão 32

A única alternativa não condizente com o sentido do texto é:

- a) A sociedade, segundo Lederach, sofre mudança com a articulação de pessoas que funciona de maneira similar a uma teia de aranha.
- b) As pessoas mais influentes são as que estabelecem liames entre um fio e outro, servindo de ponte entre os diversos setores.
- c) Deduz-se do excerto que a presença dos jovens é imprescindível para uma tomada de decisão em qualquer âmbito.
- d) A cidadania é exercida no cotidiano, pois, é neste, em que ela deve estar inserida.

- e) Existe uma afirmação paradoxal com a semântica do texto, quando se diz que as coisas mudam indenes das ações das pessoas.

Questão 33

Em relação ao terceiro parágrafo, identifique a assertiva que não condiz com o comentário exposto abaixo.

- a) Existe um sinal indicativo de crase, obrigatório, por vir junto a um verbo de sentido completo que exige um complemento preposicionado.
b) Quanto às regras da nova ortografia, existe apenas uma palavra que foge ao explicitado na lei.
c) A regência e a concordância verbal estão obedecendo às regras da variedade formal da língua.
d) Existem formas verbais simples e perífrases verbais com predominância de um modo verbal não hipotético.
e) A fim de tornar o texto conciso e mais atraente, o autor empregou retomadas nominais e pronominais.

Questão 34

Quanto à tipologia textual, pode-se concluir que se trata de uma:

- a) Narrativa objetiva, por existirem elementos pertinentes a tal tipo textual, a exemplo de personagens.
b) Narrativa subjetiva, entremeada de elementos descritivos, a fim de inserir, no texto, maior veracidade, dando-lhe também melhor coesão.
c) Dissertação, plena de injunções, devido à predominância de verbos no presente do indicativo e tentar levar o leitor a uma tomada de posição.
d) Dissertação expositiva, porque o autor do excerto objetiva expor suas ideias de modo subjetivo, embora, embasado em informações coerentes.
e) Dissertação argumentativa objetiva, por o articulista elaborar argumentos firmes e os defender sem interferência do subjetivismo, usando informações previamente apreendidas.

Questão 35

Considere as afirmativas abaixo:

- I) Existe o emprego da variedade linguística formal, se bem que haja uma falha quanto às normas vigentes de ortografia.

- II) Quanto aos aspectos morfossintáticos o texto se encontra sem deslizos, inclusive no condizente à regência e à concordância.
III) No segundo parágrafo, há forma verbal em um passado completo e em um passado incompleto.
IV) Existem elementos relacionais com valores semânticos de condição, de oposição, de comparação e ainda elementos circunstanciais de lugar, de tempo, dentre outros.
V) A flexão de número das palavras situação, ligação, articulação é idêntica à da palavra cidadão.

Estão corretas as afirmativas:

- a) Todas.
b) Apenas quatro.
c) Somente três.
d) Duas apenas.
e) Apenas uma.

Questão 36

Considere o sentido do elemento em destaque no segmento: "...com a vida em comunidade, no bairro ou na **tabanca**." Identifique, nos períodos abaixo, o único que possui um elemento linguístico com idêntico significado:

- a) A cidade se comprazia, apenas, em retalhar pessoas, em alfinetá-las, com expressões injuriosas, indignas de um ser humano, que se diz cidadão.
b) Havia, na mansão, além, de belíssimos jardins com palmeiras altaneiras, plenos de variegadas plantas floridas, e um grande pálio a protegê-las, que enlevavam o sentir das pessoas que ali penetravam.
c) Não existem pessoas insipientes, mas sim incipientes, isto é, seres que poderiam crescer mais culturalmente, porém, situações alheias a seu desejo, uma força maior as obriga a viver no ostracismo, sem condições verdadeiras de um desenvolvimento intelectual.
d) Passa despercebido, à maioria dos seres vivos, o sofrer alheio, porque alguns se fecham em uma carapaça ou em uma redoma de vidro, julgando-se superiores, esquecendo-se de que, um dia, seremos todos pó, restando-nos algo: a prestação de contas de nossos atos.
e) Há muitos seres discriminados, em nosso país, a exemplo daqueles que vivem em uma aldeia, longe da chamada "civilização", esquecidos, desde os

nossos primitivos dias, quando suas terras foram tomadas, seus costumes vilipendiados. São eles os silvícolas, que ainda moram em suas tabas, sem cuidados maiores a fim de melhorarem sua existência.

Educação e mudança

“Educação e Mudança” FREIRE, Paulo - resumo)

[...]

Quando uma sociedade está em constante mudança de seus valores, podemos afirmar que estamos em transição, ou seja, temos de saber o que fomos, o que somos para saber o que seremos. A sociedade fechada é aquela em que o ponto de decisão econômico de uma sociedade está fora dela e dentro de uma outra sociedade matriz que é a que tem opções, em troca, as demais sociedades só recebem ordens. É uma sociedade servil onde há alto índice de analfabetismo e desinteresse total pela educação básica dos adultos. Essa sociedade é muito prejudicial para quem quer ter uma oportunidade na vida. Uma sociedade é alienada não tem consciência de seu próprio existir, ou seja, quando pretende imitar a outrem, já não é ele mesmo. Um profissional alienado é um ser inautêntico, não olha para a realidade com critério pessoal, mas com olhos alheios. Por isso vive uma realidade imaginária e não a sua própria realidade objetiva.

Texto para as questões 37 e 38.

[Http:// WWW.netsaber.com.br/resumos/ver_resumo_c44856.html](http://WWW.netsaber.com.br/resumos/ver_resumo_c44856.html) acesso em 15/1/2012

Questão 37

Assinale a única assertiva inadequada em relação ao exposto no texto.

- Pode-se inferir que há um sentido de preocupação do eminente pedagogo, quanto à formação da sociedade,
- Deduz-se que uma sociedade é uma sociedade sem consciência do que anseia porque obedece à outra, que é matriz, sendo, portanto, manipulada por ela.
- Na sociedade servil, embora seja manipulada, é-lhe dada sempre a oportunidade de estabelecer uma ascensão, a fim de que possa galgar posição inerente ao ser humano.

- Existe um tipo de sociedade, formada por indivíduos que não têm consciência de seu viver, esta é chamada de alienada.
- Na sociedade fechada não existe um poder econômico, este se encontra fora dela, em uma sociedade, chamada matriz, que sempre envia ordens a que outras sociedades obedecem.

Questão 38

Apenas uma alternativa não corresponde ao aspecto geral do texto, identifique-a.

- Há uma relação de antonímia no primeiro período, explicitada por duas palavras circunstanciais.
- Há vírgulas empregadas, corretamente, para separar palavra denotativa, isolando explicação e oração, adversidade.
- Entende-se por uma sociedade alienada, uma sociedade cujos membros, são alheios a tudo e vivem em longínquos lugares.
- Em “...**mas** com olhos...” se o vocábulo em destaque for trocado por “**no entanto**”, não haverá mudança de sentido.
- Pode-se perceber que em “...um ser autêntico, não olha...”, a vírgula destacada implica um sentido de causa, cujo elemento coesivo se encontra elítico.

Questão 39

“Não fique a distância! Aproxime-se!” Parecia dizerem os olhos daquela formosa mulher. Porém, ele era tímido, pois queria namorar com ela e fugia sempre...mais de um dia se passaram e nada. Ela não desistia. Um dia, lhe enviou cartão: ‘Eu lhe amo, darei-te minha vida...’ E o caso foi resolvido.

Quanto ao parágrafo será correto afirmar que:

- Em “**a distância**”, não existe erro, pois com a locução em destaque, só deverá haver o sinal indicativo de crase, caso o segundo elemento venha determinado.
- A perífrase verbal **parecia dizerem** desobedece às normas gramaticais da variedade formal da língua, uma vez que o verbo flexionado deveria ser **parecia e não dixerem**.
- Em “**Eu lhe amo**”, não há falha de regência verbal, pois o verbo em enfoque, pode ser transitivo direto, ou indireto.

- d) O pronome pessoal átono enclítico, no parágrafo, está em observância à língua formal, por se tratar de início de oração
- e) A concordância verbal em “ **Mais de um dia se passaram**” está em consonância com as regras gramaticais vigentes, por se tratar de reciprocidade.

Questão 40

Identifique o período com melhor redação quanto à correção, clareza e concisão:

- a) Neste início de milênio, existe muitas metamorfoses em que, muitas vezes o ser humano se perde por que pensa que será feliz com a aquisição de poder econômico elevado.
- b) Existem jovens, em cujas cabeças, surge um emaranhado de ideias, deixando-os meio perdidos, frente a uma sociedade falha, plena de valores estapafúrdios, não condizentes com a ética tampouco com a moral.
- c) Seria necessário que os homens se esquecessem que somos seres falhos, por que ainda estamos “nos fazendo”, como toda natureza: temos de evoluir a cada dia.
- d) Os amigos lhe convidaram para a reunião, contudo ele não ouviu o convite, por estar discutindo com a noiva na ocasião, mas, no final voltou o sorriso a face de todos.
- e) Chegou cedo à Faculdade à uma hora, seria bom que ele de segunda à sexta fizesse isso, por que sendo inteligente, não sendo insipiente, sabia que, no cômputo final, sua atitude seria sensurada.